

L'Archipel

CENTRE SOCIAL MAISON DE QUARTIER

INTRODUCTION ET PRÉSENTATION DE LA STRUCTURE

Un projet social, pour quoi faire ?
L'Archipel, espace d'animation
Les secteurs d'activité
Une façon d'agir

PROJET SOCIAL 2023-2026

DÉMARCHE, BILAN ET DIAGNOSTIC

CONSTRUCTION ET RÉDACTION DU PROJET

Pistes de travail et hypothèses
Le projet 2023-2026 : axes de travail
L'évaluation



Démarche du projet social : ce qu'elle nous a apporté

Cette démarche de travail a été l'occasion pour l'Archipel de faire le bilan du précédent projet et de mettre en lumière la capacité d'adaptation dont a fait preuve l'équipe et les bénévoles. Acteurs premiers pour l'association, ils permettent d'assurer activement les valeurs et les objectifs de l'association.

A travers cette restructuration du projet social, l'objectif était avant tout de mettre en place des groupes de travail thématiques et d'acculturer les habitants à la démarche. Ainsi, chacun a pu proposer sa vision du chemin à prendre pour les quatre années à suivre.

Toujours fidèles à nos valeurs, nous sommes "allé-vers" les habitants : sur le marché Bichon, l'esplanade du Quai, dans les boulangeries du quartier, les sorties d'écoles ou via des rencontres avec les partenaires.

La démarche participative s'est finalement conclue par la présentation du diagnostic à l'ensemble des habitants et des partenaires lors d'une réunion publique. La réunion publique et les groupes de travail thématiques ont définis les nouveaux enjeux de l'Archipel. Les axes ont pu être discutés et validés en Conseil d'Administration et lors de l'Assemblée Générale.



INTRODUCTION ET PRÉSENTATION DE LA STRUCTURE	6-21
UN PROJET SOCIAL, POUR QUOI FAIRE ?	6
Les 8 critères d'attribution Centre Social Adhérent à la Fédération Centres Sociaux	
L'ARCHIPEL, ESPACE D'ANIMATION	8
Des principes	
Pour faire vivre le projet	
- Des valeurs	
- Une organisation	
LES SECTEURS D'ACTIVITÉ	11
Un projet familles, lieu d'écoute et d'échanges	
Des actions d'animation sociale et culturelle	
Accompagnement des jeunes : loisirs, éducation, citoyenneté	
UNE FAÇON D'AGIR	14
Valeurs et principes d'éducation populaire	
- Les missions de l'Archipel	
Animation du projet	
- En interne	
- En externe	
Des ressources	
- Les lieux	
- Organigramme	
- Une situation financière maîtrisée	
LA MÉTHODOLOGIE DE RENOUVELLEMENT : DÉMARCHÉ, BILAN ET DIAGNOSTIC	22-34
LES DÉMARCHES DE TRAVAIL	23
DIAGNOSTIC SOCIAL DU TERRITOIRE	24
Données froides, synthèse	
BILAN ET DIAGNOSTIC DU PROJET 2019-2022	26
Accueil et communication	
Enfance et jeunesse	
Famille et parentalité	
Vie sociale et culturelle	
- Synthèse du bilan des actions 2019-2022	
DONNÉES CHAUDES : QUESTIONNAIRE, RENCONTRE ET RÉUNION	32
- Questionnaire	
- Rencontre Partenaires	
LA MÉTHODOLOGIE DE RENOUVELLEMENT : CONSTRUCTION ET RÉDACTION DU PROJET	35-44
PISTE DE TRAVAIL ET HYPOTHÈSES D'ENJEUX	35
Dynamique participative, réunion publique	
- Synthèse de la parole des habitants sur les hypothèses	
LE PROJET 2023-2026	37
Notre façon d'agir, transversale à nos actions	
Les axes de travail	
- Défi 1	
- Défi 2	
- Défi 3	
- Défi 4	
Soutien à la vie associative, la gouvernance partagée	
L'évaluation	

Introduction et présentation de la structure

UN PROJET SOCIAL, POUR QUOI FAIRE ?

Tous les 4 ans, le Centre social l'Archipel écrit son projet social pour les années à venir. Le projet social va conditionner l'attribution par la Caisse d'Allocation Familiale de « l'Agrément Centre Social »

La définition d'un Centre Social se trouve dans la circulaire de la CNAF Animation de la Vie Sociale de juin 2012 sur deux missions générales : celles de proposer un lieu de proximité à vocation globale, familiale et intergénérationnelle, qui accueille toute la population en veillant à la mixité sociale ainsi qu'un lieu d'animation de la vie sociale permettant aux habitants d'exprimer, de concevoir et de réaliser leurs projets.

Ces missions principales se déclinent elles-mêmes en 5 missions complémentaires :

- Organiser une fonction d'accueil et d'écoute des habitants-usagers, des familles, des groupes informels et associations
- Porter une attention particulière aux familles et aux publics fragilisés.
- Développer des actions d'intervention sociale adaptées aux besoins de la population et du territoire.
- Mettre en œuvre une organisation et/ou un plan d'action visant à développer la participation et la prise de décision par les usagers et les bénévoles.
- Organiser la concertation et la coordination avec les professionnels et les acteurs impliqués sur le territoire

L'agrément centre social se décline en deux agréments qui permet de recevoir les prestations de services « animation globale et coordination » et « animation collective familles ».

Selon la circulaire CNAF de 2012, pour agréer un projet social les administrateurs de la CAF étudient la demande d'agrément à travers 8 critères :

- 1 Le respect d'une **démarche participative** dans l'élaboration du projet d'animation globale (habitants, usagers, professionnels, partenaires) ;
- 2 La formalisation des **modes de participation** effective des habitants et des modalités de gouvernance de la structure ;
- 3 La **pertinence des axes prioritaires** et des objectifs généraux au regard des problématiques repérées dans le diagnostic social ;
- 4 La **cohérence** entre le plan d'action et les axes prioritaires et objectifs généraux ;
- 5 La **faisabilité** du projet social et la capacité technique, financière et budgétaire de la structure ;
- 6 L'**accessibilité** (ouverture à tous, accueil des personnes handicapées, horaires, tarification, etc.) et l'effectivité de **la fonction accueil** dans le fonctionnement quotidien de la structure ;
- 7 L'existence d'**actions intergénérationnelles**, d'actions favorisant la **mixité des publics** et d'actions spécifiques pour les familles et les publics vulnérables
- 8 Le niveau de **qualification** et le temps de travail du directeur.

Partie intégrante du projet d'animation globale, le **projet famille** fait l'objet d'un agrément spécifique « **animation collective famille** », pour :

Répondre aux problématiques familiales repérées sur le territoire

Développer des actions collectives contribuant à l'épanouissement des parents et des enfants, au renforcement de la cohésion intra-familiale et aux relations et solidarités inter familiales

Coordonner les actions et services de soutien à la parentalité

Faciliter l'articulation des actions familles du centre social avec celles conduites par les partenaires du territoire.

ADHÉRENT À LA FÉDÉRATION DES CENTRES SOCIAUX

L'archipel se reconnaît avec les autres centres sociaux adhérents comme :

« Un foyer d'initiatives portées par les habitants associés, appuyés par des professionnels, capables de définir et de mettre en œuvre un projet de développement social pour l'ensemble de la population d'un territoire »

Ce travail en réseau favorise l'inter-connaissance et permet :

- la mutualisation des compétences,
- l'analyse de pratique, la formation et la veille sociale,
- les démarches collectives auprès de partenaires,
- la défense des intérêts des centres sociaux auprès des organismes financeurs
- le cas échéant, le soutien technique.

Les valeurs de la Fédération ; partagées par l'Archipel

DIGNITÉ HUMAINE

Reconnaître la dignité et la liberté de tout homme et de toute femme est l'attitude première des acteurs des Centres Sociaux et Socioculturels.

SOLIDARITÉ

Considérer les hommes et les femmes étant capables de vivre ensemble en société est une conviction constante des Centres Sociaux et Socioculturels depuis leurs origines.

DÉMOCRATIE

Opter pour la démocratie, c'est, pour les centres sociaux et socioculturels, vouloir une société ouverte au débat et au partage du pouvoir.

Le projet social se construit à partir du bilan du précédent projet et du diagnostic de territoire.

Ce diagnostic s'appuie à la fois sur des données chiffrées, sur des statistiques mais aussi et surtout sur la parole des habitants concernant la représentation de leur territoire.

L'élaboration du projet social permet donc :

- de renforcer la dynamique de participation des habitants
- d'interroger nos pratiques, notre organisation
- de nous ancrer davantage dans les réalités et enjeux du territoire en actualisant nos connaissances.
- de confronter nos regards et analyse avec les autres acteurs et renforcer les démarches de coopération.



L'Archipel - espace d'animation est une Association ressource de proximité qui propose des services, des activités coordonnées à finalités sociales, éducatives et culturelles en direction de tous les publics : enfance, jeunesse, 3ème âge et famille. Elle a développé dès l'origine des actions en direction des populations les plus fragilisées à travers des actions éducatives, d'entraide scolaire, d'insertion sociale et professionnelle et participé aux concertations concernant l'aménagement urbain et l'habitat.

L'ARCHIPEL, ESPACE D'ANIMATION

L'association Maison de Quartier existe depuis 1985 d'une fusion entre deux associations (St Jacques et St Nicolas) Depuis 2002, L'archipel a signé une convention avec la Ville d'Angers et 11 autres maisons de quartier. Depuis 2008, La Maison de Quartier est agréée Centre Social et est en marche pour un 4ème contrat de projet.

Association composée d'habitants et d'associations œuvrant sur le territoire, elle accueille, soutient et accompagne les groupes et les associations contribuant au développement de la vie sociale.

Structure démocratique de proximité porteuse d'un projet associatif, l'association L'Archipel a pour but de « **mettre en œuvre toutes les actions propres à améliorer les conditions de vie des habitants du quartier, notamment sous les aspects économiques, culturels, sociaux, sportifs ou récréatifs** » (extraits statuts)

Portée par des habitants, elle a évolué en s'appuyant sur des compétences professionnelles pour répondre aux besoins et attentes de la population du quartier, elle propose des activités et des services utiles aux personnes : permanences sociales et

administratives, Centre de Loisirs, accompagnement scolaire, activités parents/enfants. **Elle place la participation des habitants au cœur de sa démarche et s'appuie sur un réseau de bénévoles.**

Au travers de 3 grands secteurs (famille, vie sociale et jeunesse) elle est organisée pour répondre d'une **manière globale et transversale** aux enjeux qui préoccupent notre société en matière de cohésion sociale, d'éducation, de citoyenneté, d'ouverture culturelle, et porte une attention particulière en direction des populations les plus fragilisées

SIGNATAIRE DE LA CHARTE DE COOPÉRATION,

l'Association s'est engagée aux côtés de la Ville d'Angers, de la Caisse d'Allocation Familiales de Maine et Loire et les maisons de quartier d'Angers à contribuer au développement de la vie sociale du territoire à travers des valeurs partagées et des buts communs.



DES PRINCIPES

Participation des Habitants

L'association place la participation des habitants au cœur de sa démarche. La mobilisation des habitants est essentielle à la vie du centre social et à son développement. Elle permet aux habitants de participer aux différentes instances de décision et de gestion (conseil d'administration, comité de suivi et d'orientation, commissions de travail) d'assumer des responsabilités d'animation ou d'organiser et de bénéficier de soutien en terme de formation et d'accompagnement.

La participation est réfléchi au niveau des instances de l'association et en coopération avec les salariés une stratégie de mobilisation des habitants a été mise en place autour de l'accueil et des projets d'animation collective (Commission Animation, Travail Associé salariés/administrateurs)

Etre à la fois citoyen et acteur de la vie de son quartier,

l'Archipel valorise et encourage la prise de responsabilité dans les différentes activités du centre mais aussi invite à participer aux différentes commissions et groupes de travail existant sur le territoire, sur des sujets qui touchent le quotidien de chacun, le cadre de vie de tous et qui vise à impliquer les habitants dans la société et la vie de leur quartier



La mixité sociale, un atout pour les projets avec les habitants

Le projet du centre social s'appuie sur la forte mixité sociale du territoire et les actions engagées visent à favoriser les rencontres des différentes populations résidant sur le territoire, d'origine, de culture, d'âges, ces mixités sont prises en compte et recherchées afin de favoriser le mieux vivre ensemble.

Des thématiques diversifiées sont abordées : l'éducation, l'insertion sociale et professionnelle des jeunes, l'aide alimentaire, l'aide aux démarches administratives. Sont aussi abordés : la tranquillité publique, l'urbanisme, la santé, la culture et des thèmes qui touchent le quotidien des familles et des habitants. Autant d'occasions d'échanges et de rencontres qui permettent la confrontation des générations et des groupes sociaux, facteur de mixité sociale.

L'Archipel porte une attention particulière en direction des publics fragilisés notamment auprès des personnes seules et âgées, des familles monoparentales ainsi que des nouveaux arrivants notamment les jeunes mineurs isolés et les familles primo-arrivantes accueillies par les CHRS. L'association veille particulièrement à l'intégration de ces personnes aux différentes actions et activités du centre - en complémentarité des structures d'accueil (Résidence Autonomie, Farman, Bibliothèque St Nicolas, Foyer Béthanie, CADA Abri de la Providence).



POUR FAIRE VIVRE LE PROJET

Des valeurs



LA MIXITÉ

est à la fois sociale, de genre, culturelle, intergénérationnelles mais aussi salariés-administrateurs- bénévoles.

L'ÉMANCIPATION

qui permet à la personne de se réaliser.

LE PARTAGE

c'est à la fois du «faire ensemble» mais aussi partager des ressentis, des émotions, ...

L'OUVERTURE CULTURELLE

pour donner envie de sortir de ce que l'on connaît, s'autoriser à aller au spectacle.

Une organisation

Une équipe de bénévoles et de professionnels au service du projet de l'association

Le Conseil d'Administration est composé majoritairement d'habitants du quartier, représentant pour certains les diverses associations de quartier du territoire St Lazare, Nazareth....

Elus à l'Assemblée Générale, par tiers renouvelable, tous les ans. Les membres du Conseil d'Administration se réunissent en moyenne tous les deux mois et le bureau composé de cinq membres se réunit toutes les semaines. Il s'agit de l'instance responsable des orientations du Centre Social.

Une équipe de professionnels accompagne l'association pour mener à bien les missions attendues. Elle est composée de 10 personnes recrutées sur des fonctions de direction d'équipement et de services, doté de diplômes professionnels des secteurs de l'animation, de l'action sociale et du management d'entreprise. Des animateurs techniques, des professionnels des

métiers artistiques et de spectacle, des animateurs de centre de loisirs viennent renforcer les besoins en encadrement nécessaire aux déroulements des différentes activités proposées.

Les bénévoles de l'association viennent former l'indispensable maillon nécessaire à la vie de l'association. En sus des 14 membres du Conseil d'Administration, environ 50 personnes s'engagent dans les différents projets. En 2019, nous comptons 3940 heures de bénévolat.

LES SECTEURS D'ACTIVITÉS

UN PROJET FAMILLES, D'ÉCHANGES ET DE PROJETS PARTICIPATIFS

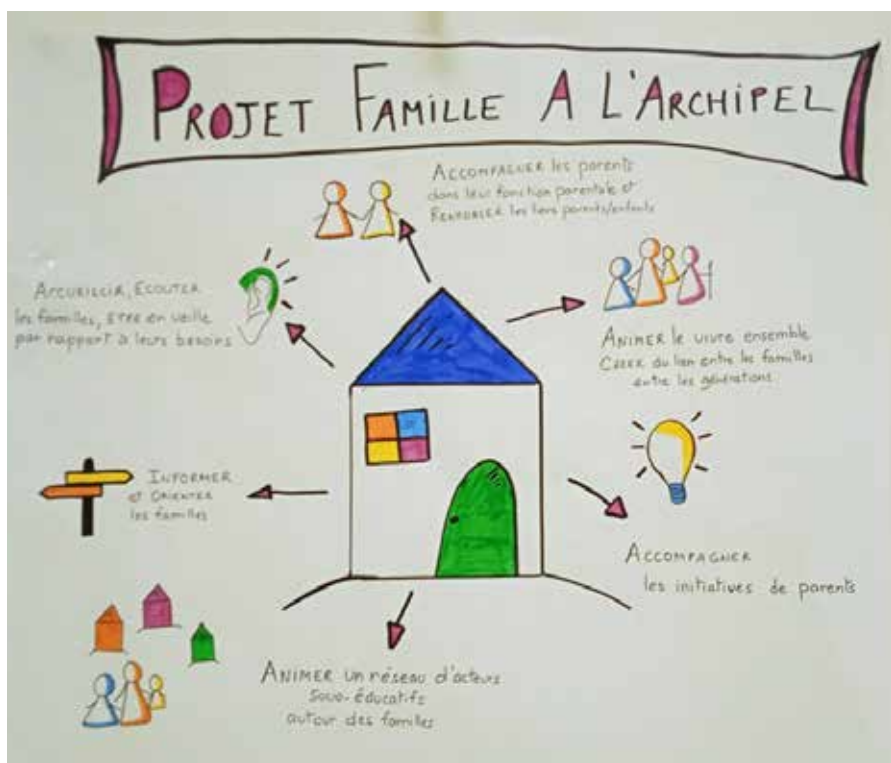
ACCUEILLIR, ÉCOUTER les familles, Etre en veille par rapport à leurs besoins.

Les actions menées dans le cadre du secteur Familles sont bien identifiées par les parents et ceux-ci reconnaissent le centre social comme un lieu ressource de proximité. Les parents viennent y chercher un soutien, une écoute, un partage d'expériences auprès d'un professionnel mais aussi auprès de leurs pairs.

INFORMER, ORIENTER LES FAMILLES

C'est dans le cadre d'une première rencontre sur rendez-vous à l'Archipel, que la référente familles informe les parents sur des activités du Centre Social, les actions parentalité ou encore les projets collectifs en cours. Cependant lorsque les préoccupations des parents sont spécifiques et demandent un accompagnement social ou bien une demande urgente elles les oriente vers les partenaires compétents : travailleurs sociaux, permanences administratives, structures petite enfance...

L'information et l'orientation se fait également hors les murs, en effet sa présence dans certaines écoles une fois par mois, mais aussi dans le cadre de distribution alimentaire, des actions de proximité sur les îlots du quartier permet d'être plus proche des questionnements des familles.



ANIMER UN RÉSEAU D'ACTEURS

les partenaires socio-éducatifs ont un rôle important de relais, d'accompagnement des familles vers ces lieux. Le travail de mise en réseau a permis d'améliorer l'interconnaissance et les liens de coopération se sont accentués entre tous les professionnels. Ils constituent la **commission enfance famille du quartier**.

qui se réunit 4 à 5 fois dans l'année, elle permet aux professionnels de maintenir le partenariat, de mettre au travail des projets tels que la quinzaine de l'enfance ou bien des actions partenariales plus ponctuelles.

Les échanges réguliers de ces actes concourent à la **veille sociale du territoire**.

L'Archipel **coordonne et coopère** avec l'ensemble des acteurs impliqués auprès de la famille et du soutien à la parentalité. Ce travail se fait à différentes échelles : le territoire, les collectivités ville et conseil départemental, les institutions sociales et familiales et le mouvement associatif et fédéral.

ACCOMPAGNER LES PARENTS DANS LEUR FONCTION PARENTALE

Depuis sa nouvelle implantation dans les locaux Bd Clémenceau et un aménagement spécifique et adapté à l'accueil des enfants en bas âge et de leur parents, l'espace familles permet de croiser publics, acteurs sociaux et éducatifs et de faciliter les liens avec et entre tous. Un espace qui est partagé entre les actions parentalité de l'Archipel mais du Relais Petit Enfance de la ville et depuis peu de **l'Association les Petits Hérons (association d'assistances maternelles)**.

Des actions spécifiques permettent aux parents d'être accompagnés à un moment donné dans leur parentalité. Elles se traduisent par des ateliers réguliers comme les p'tits rêveurs (parents/enfants moins de 3 ans), l'accompagnement à la scolarité des primaires et des secondaires, **un temps pour des mamans**, mais aussi des actions plus ponctuelles qui répondent à des demandes comme les **matinées d'échanges thématiques** avec un intervenant pour accompagner la réflexion des parents dans leurs rôles éducatifs.

La proposition **d'activités parents enfants** permet également de privilégier les liens intra familiaux.

ANIMER LE VIVRE ENSEMBLE : des activités régulières sont proposées à l'Archipel mais aussi sur les îlots du quartier de façon à favoriser un mieux vivre ensemble. Ce sont des temps de rencontre hebdomadaires ou bien des événements festifs sources de création de liens entre les familles entre elles mais aussi avec les autres habitants.

Les actions sont pour certaines co-construites avec les familles, par exemple les sorties familiales, la fête de quartier, les animations dans les îlots... Elles permettent la rencontre entre les différentes générations : essentielle pour tous. Une demande conjointe des familles et des seniors de partager des activités communes.

ACCOMPAGNER LES INITIATIVES DE PARENTS :

Les projets collectifs sont **accompagnés et soutenus** par l'animatrice référente familles qui prennent forme dans une démarche collective et participative (Family English Speaker, Bourse aux jouets, atelier découverte



DES ACTIONS VIE SOCIALE ET CULTURELLE



Pour favoriser les échanges entre les habitants, le lien social et le vivre ensemble avec des projets collaboratifs. Les projets collectifs permettent de mobiliser les habitants du territoire, de développer des coopérations entre les différents acteurs, de soutenir la vie associative locale et innover parfois dans les actions. C'est l'occasion pour chacun de chercher ensemble des solutions, imaginer les possibles et expérimenter des savoirs et des savoir-faire autour d'un projet festif comme Quartier En Fête, avec des activités intergénérationnelles pour lutter contre l'isolement des personnes et particulièrement en direction des seniors (Monalisa et Conférence des Financeurs CD).

Avec des actions visant l'ouverture culturelle :

compte tenu de la grande richesse de lieux et d'espaces dédiés aux activités culturelles sur le territoire Doure St Jacques Nazareth, l'Archipel s'inscrit dans une démarche complémentaire aux projets existants et accompagnent les différents publics vers la découverte de pratiques artistiques, la sensibilisation aux démarches de création mais également la valorisation des pratiques amateurs. La culture permet la rencontre avec les autres et sert de médium à la vie sociale des habitants et permet de développer des projets avec eux (Quartier En Fête, Les Accroche-cœurs, « On vous raconte des histoires » avec le Théâtre du Champ de Bataille, spectacles pendant les fêtes de fin d'année, la Semaine de l'Enfance etc...). Rassembler les habitants autour d'activités artistiques communes autour de la danse et de la musique, du cinéma, de l'écriture, du théâtre sont des moments qui permettent à chacun de s'émanciper, de se dépasser, de mieux se connaître et d'aller à la rencontre de l'autre.



L'ACCOMPAGNEMENT DES JEUNESSES : LOISIRS, ÉDUCATION, CITOYENNETÉ



Garantir une qualité d'accueil, d'information jeunesse et de loisirs.

L'ensemble des jeunes du territoire doivent avoir accès à une information fiable et structurée « dans et hors nos murs ». Les acteurs éducatifs doivent également s'investir et interagir collectivement sur ses espaces d'émancipation et d'expérimentation pour les jeunes.

(Relais infos jeunes, animations de proximité, déambulations îlots jeunesse, animations dans les structures -espace publique, lycée, abri de la providence, foyer éducatif, ...-)

Contribuer à l'épanouissement des jeunes et à leur implication dans des dynamiques collectives.

Le bien-être des jeunes, leur émancipation et la prise de conscience du monde qui les entoure constitue des visées éducatives fortes et partagées. Nous devons leur permettre d'être associés et de faciliter leurs prises de responsabilité au sein de leur projets collectifs, du projet jeunesse, de la vie du centre social et de leur territoire.

(Atelier de médiation numérique, développement durable, mobilité jeune, Réfrements Jeunesses, ...)

Proposer des stratégies d'actions différenciées et renouvelées.

La pluralité des jeunes ainsi que le contexte des sphères éducatives nous poussent à adapter notre posture professionnelle afin de tisser et maintenir des liens avec les jeunes. La formation permanente et la complémentarité de l'équipe nous permet de proposer différentes modalités et outils d'interventions. (Accompagnement individuels et collectifs, chantiers de jeunes, jobs divers, ...)

Renforcer la cohérence éducative sur le territoire.

Les liens avec les familles et le maillage partenarial constituent une richesse à entretenir et à développer sur le territoire. Cette démarche permet d'assurer une continuité éducative et d'accompagner chacun de jeunes dans son parcours de vie.

(animation inter Maisons de Quartier, Commission jeunesse / insertion, animations dans les lycées, ...)

UNE FAÇON D'AGIR

VALEURS ET
PRINCIPES
D'ÉDUCATION
POPULAIRE



**Favoriser la rencontre et les liens
intergénérationnels**

un accueil dans et hors les murs



**« TOUTE PERSONNE
A DES RESSOURCES,
PEUT SE FORMER, SE
CONSTRUIRE TOUT AU
LONG DE SA VIE. »**

Aller à la rencontre des publics



Ce mouvement milite pour que l'être humain puisse jouir de ses pleins droits de citoyen, vivre en société, confronter ses idées, partager une vie de groupe, s'exprimer en public, par écrit, par l'art, écouter, participer... L'éducation populaire implique l'éducation de tous par tous et entend par «populaire» que l'éducation est l'affaire de tous.



Pour chacune des nos actions, favoriser le travail associé et le lien partenarial

1

Organiser l'accueil et l'animation de tous les publics en veillant à un maximum de mixité

Favoriser l'engagement associatif, soutenir la vie associative et susciter le civisme

2

3

Développer les liens familiaux et sociaux

Favoriser les rencontres et les échanges intergénérationnels, l'accès aux savoirs et l'ouverture culturelle

4

ANIMATION DU PROJET

LE BUREAU ENGAGÉ composé de la Présidente, Vice-Présidente, Trésorier, Secrétaire, de la Trésorière Adjointe et d'un membre. Le bureau se réunit tous les mardis. Ils échangent sur l'actualité du centre, sur la participation des habitants, assure la conduite de l'Association notamment en lien avec les ressources humaines, les budgets et les projets menés ou à venir. Les membres du bureau, depuis la réorganisation interne, sont très impliqués dans la vie quotidienne du centre : échanges avec les salariés, présents pour la réflexion et l'organisation des manifestations...

TRINÔME DIRECTION, PRÉSIDENTE ET VICE-PRÉSIDENTE fonctionne bien notamment grâce aux échanges constants et à l'organisation de délégations.

RÉUNIONS DE COORDINATION ET DE CONCERTATION DE L'ÉQUIPE :

L'ensemble de l'équipe se retrouvent tous les mardis matin. Ces temps sont essentiels à la communication interne. L'Animation des réunions est portée à chaque fois par un nouveau salarié volontaire ce qui permet de dynamiser, expérimenter de nouveaux outils d'animation. Un premier temps est consacré à l'actualité, aux projets des secteurs et un second temps est consacré aux projets transversaux.

TEMPS BUREAU/COORDO : Depuis la crise sanitaire et le changement de direction, pour garder de la proximité avec l'équipe de professionnel et le bureau, chaque premier vendredi de chaque mois, les 5 membres du bureau de l'Association, les 2 coordinateurs de secteur (Jeunesse et Famille) et de la Directrice se rencontrent pour échanger sur l'organisation, la vision, les projets du centre.

COMMISSION FINANCES : Elle est composée du Trésorier, de la Présidente, de la comptable et

de la Directrice. Elle prépare les budgets prévisionnels, les comptes de résultats pour une présentation en conseil d'Administration et en Assemblée Générale. C'est cette commission qui rencontre chaque année le commissaire aux comptes.

En interne : chacun, quel que soit son statut, participe à la vie du Centre social, au développement du projet.

COMMISSION RESSOURCES HUMAINES : Composée de la Vice-Présidente et de la Directrice. Elle élabore une vision stratégique en termes d'évolution (financière et humaine) de la richesse humaine. Elle participe aux entretiens annuels d'évaluation, aux recrutements.

COMMISSIONS : ENFANCE/ FAMILLE – JEUNESSE – VILLE VIE VACANCES - ISOLEMENT ET LIEN SOCIAL : Elles sont composées de bénévoles, de partenaires, de salariés. La fréquence des rencontres est tous les trimestres. Ces temps d'échanges permettent d'échanger sur l'actualité des partenaires, de partager la veille du territoire et de co-construire des dynamiques collectives et partagées.

DES GROUPES DE TRAVAIL THÉMATIQUES : Pour des événements de dimension transversale à l'ensemble des secteurs comme la galette, la fête de quartier, les Portes ouvertes, des habitants ainsi que des salariés se retrouvent dans 4 groupes : Restauration, Animation, Communication, Logistique. Chaque groupe dispose d'un mandat pour l'organisation de la manifestation et une autonomie notamment financière avec une enveloppe définie au préalable avec la Comptable et la Directrice de l'Association. Chaque groupe rend compte, présente l'avancée de son travail lors d'une rencontre plénière.

GROUPE GPA – GROUPE PROJET SOCIAL : Notre groupe de travail « Suivi de projet social » s'est réuni mensuellement pendant son élaboration. Il est composé du Directeur, du coordinateur jeunesse, de la coordinatrice famille, de la Présidente, Vice-Présidente, Trésorier, Secrétaire, 1 membre du Conseil d'Administration.



En externe

Faire Réseau

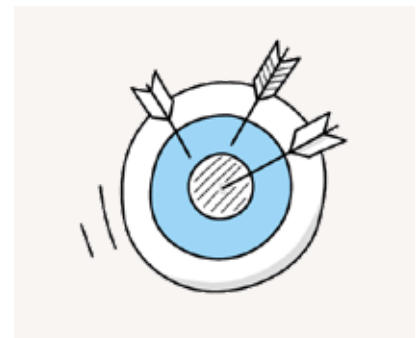
Les rencontres du site Angevin entre pairs :

Ces temps permettent l'interconnaissance, des échanges de pratiques, d'identifier des axes de formation avec pour finalité de proposer des temps d'animation d'inter-quartier

- Directeurs/Présidents (tous les 2 mois)
- Référent famille
- Référent Jeunesse
- Animateur 11-15 ans
- Animateur 16-25 ans
- Chargée d'Accueil et de Communication

RENCONTRE SITE ANGEVIN

Tous les mois, les Présidents et les Directeurs des Maisons de Quartier fédérées, le délégué fédéral 49/53 se rencontrent dans l'objectif de partager l'actualité, d'avoir une parole politique commune.



RÉUNION DE DIRECTEUR

Tous les mois, les Directeurs des 11 Maisons de Quartier d'Angers se réunissent pour échanger, partager, co-construire des projets transversaux.

INSTANCES PARTENARIALES LOCALES

Comité de suivi, Comité technique, Réseaux parentalité, Clas, Apcv, conseil d'établissement Béthanie, Assemblée de quartier, conseil d'école.



DES RESSOURCES

Matérielles

L'ESPACE JEUNE



CLEMENCEAU

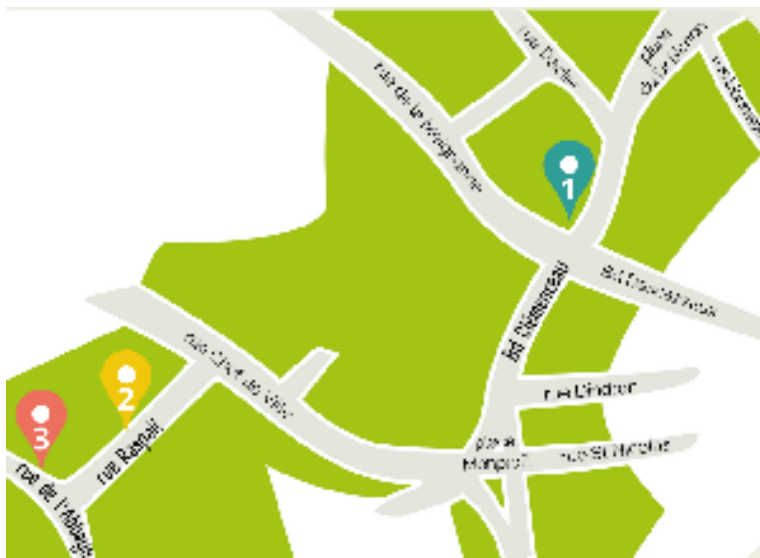


RASPAIL

2 subventions d'investissement Caf ont permis de faire l'acquisition de mobiliers et d'un module de jeux extérieur.

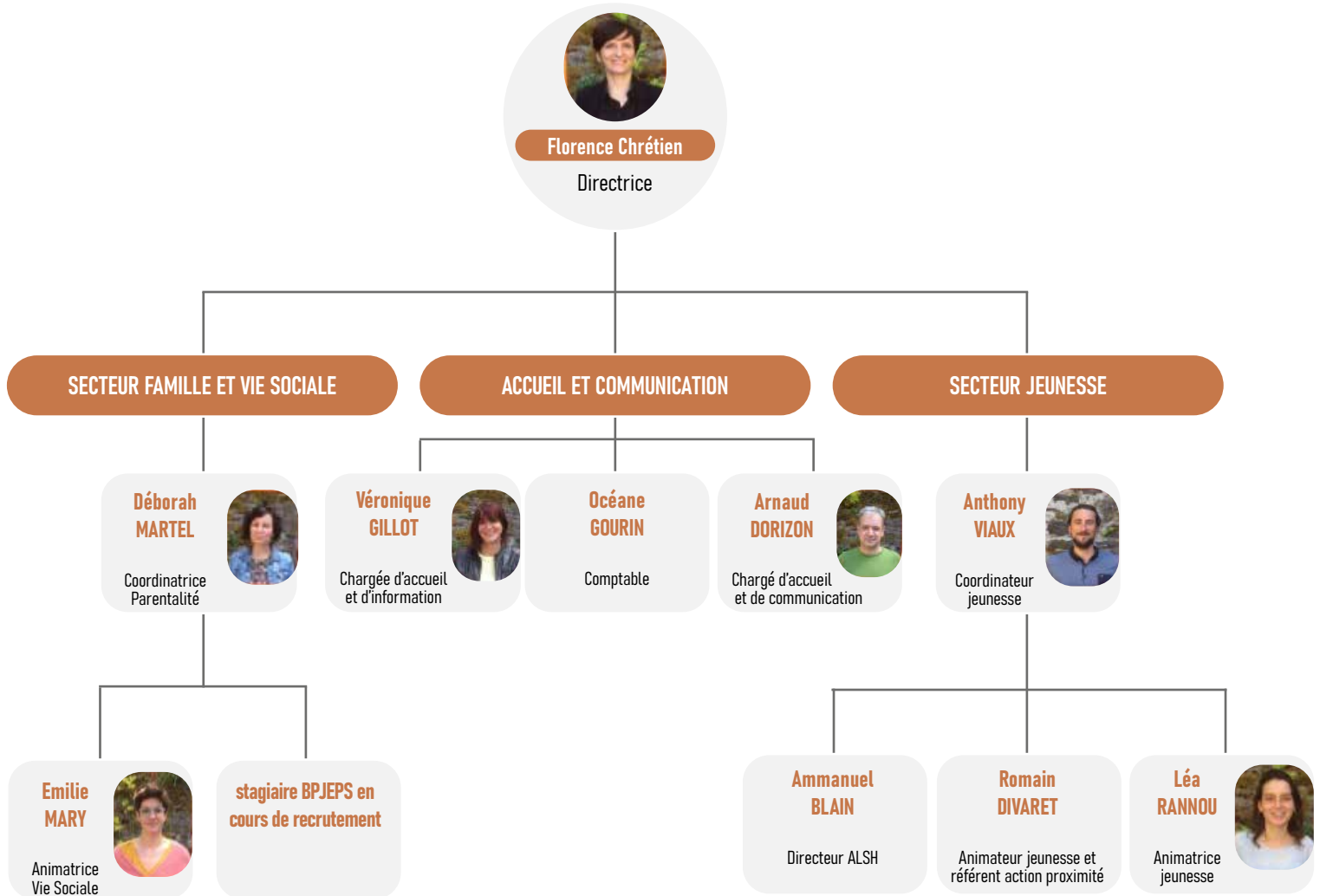


RASPAIL



- 1 Accueil
13 bis Eld Clemenceau
- 2 Salle Raspail
11 rue Raspail
- 3 Salle du petit théâtre
10 rue de l'Abbaye

Humaines

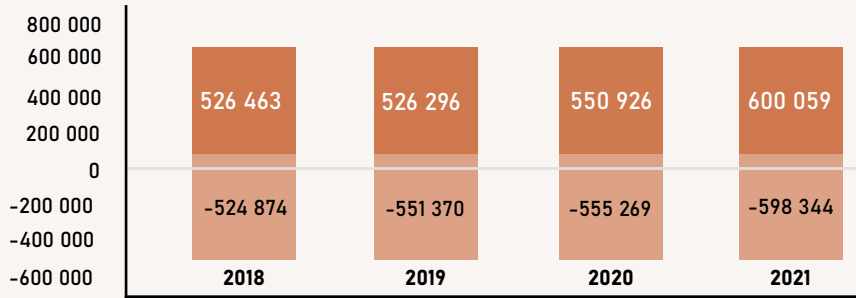


Un plan de formation est mis en place chaque année par rapport aux besoins individuels et les orientations de l'Association.

De plus, des entretiens annuels d'évaluation sont organisés avec la Directrice et la Vice-Présidente (déléguée à la fonction RH) qui permettent de mettre en place les parcours professionnels et d'identifier les besoins des salariés.

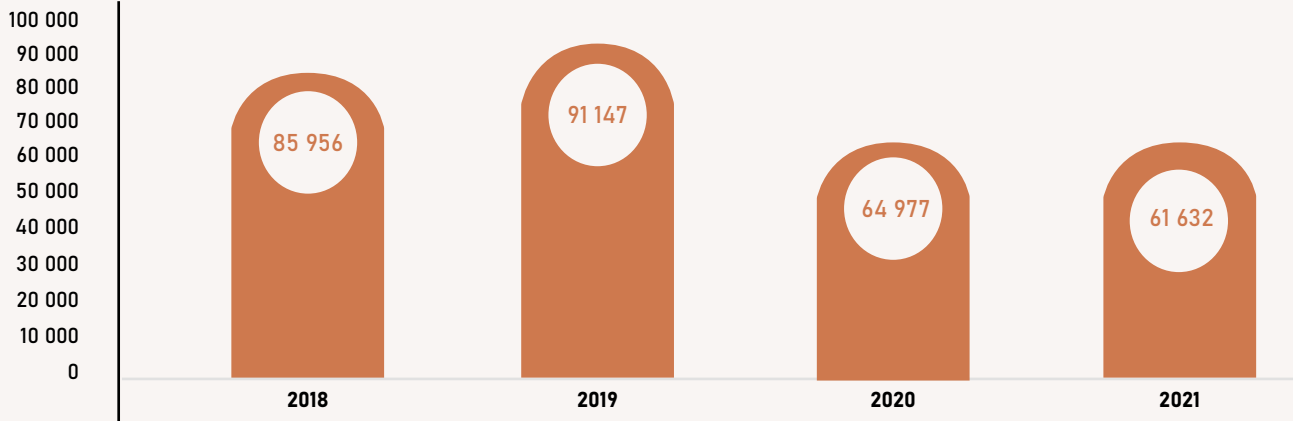
Financiers

ÉVOLUTION DU COMPTE DE RÉSULTAT



ANNÉE	2018	2019	2020	2021
RÉSULTAT	-1 589	25 075	-4 343	1 715

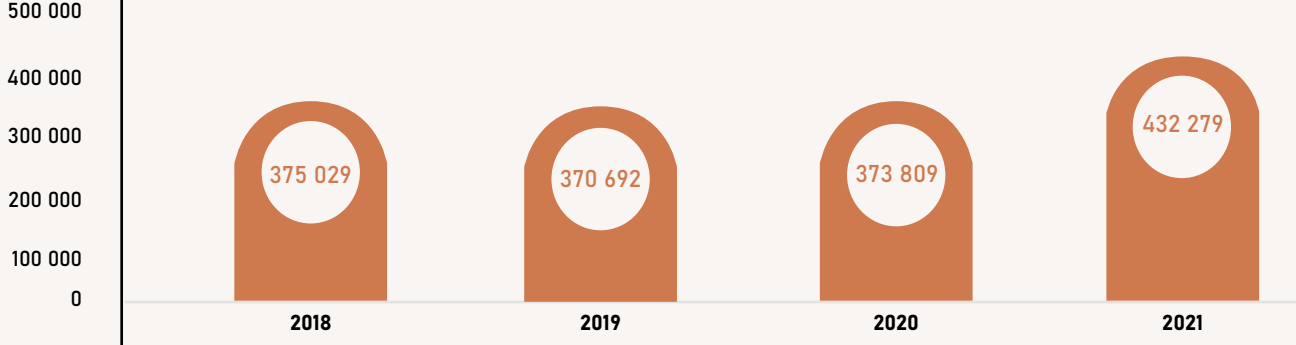
ÉVOLUTION DES PARTICIPATIONS DIRECTES (familles + activités + adhésions)



2020 : Crise sanitaire : arrêt des activités hebdomadaires, ALSH, accueil jeunes, sorties familles, animations adultes, baisse des adhérents.

2021 : Crise sanitaire : fermeture ALSH (février), remboursement des activités, baisse des adhérents.

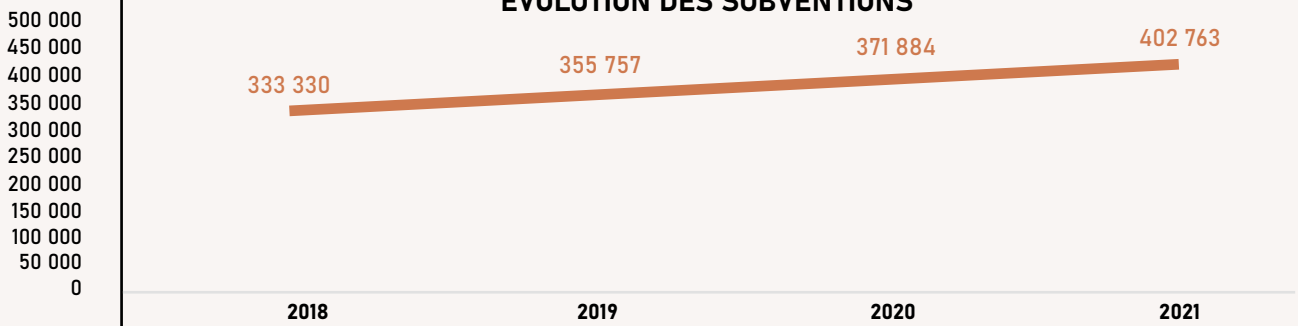
ÉVOLUTION DES CHARGES DE PERSONNEL



juin 2020 : recrutement chargé de communication 20h/hebdomadaires. Contrat aidé CAPEmloi.

juin 2021 : recrutement animatrice référente 11-15ans (+ 14K€), départ de la directrice (indemnités de départ 23K€).

ÉVOLUTION DES SUBVENTIONS



2019 : renouvellement de la CPO

2020 : ASP (emploi aidé - juin). Prestation ménage (juillet) + 6K€

2021 : subvention ménage en totalité (+ 10K€), fonjep (+ 5K€), projet de quartier (+ 9K€)

La méthodologie de renouvellement : démarche, bilan et diagnostic

POUR ÉLABORER LE NOUVEAU PROJET SOCIAL, 5 ÉTAPES ONT ÉTÉ DÉFINIES

- 1** Lancement de la démarche : mise en place d'un Groupe Pilote Social

Présentation du Bilan des Actions (Qu'est ce qui s'est passé ? Qu'est ce qui n'était pas prévu et qui s'est réalisé ? Qu'est ce qui n'a pas été mis en place ?)
- 2** Diagnostic de territoire partagé et participatif – Recensement des données statistiques « froides » et des données « chaudes » avec des rencontres avec les partenaires, les habitants, les adhérents...)
- 3** Construction, élaboration du projet : Définition des enjeux principaux et opérationnels à partir des retours du diagnostic en interne (équipe, groupe projet social, Administrateurs) Validation des axes en Assemblée Générale.
- 4** Rédaction du projet : Structuration des différentes étapes en précisant le choix des actions.



LES DÉMARCHES DE TRAVAIL

Groupes Pilote

Groupe Projet Social

5 membres du bureau de l'Association et des 2 coordinateurs de secteurs – Jeunesse et Famille – et de la Directrice.

- Garant de la démarche globale
- définir la stratégie du renouvellement
- s'assurer de la participation des habitants à chaque étape.
- s'assurer que le timing soit respecté

4 groupes de travail thématiques :

Accueil Communication

3 Habitants,
2 Administrateurs
2 Salariés

Animation Vie Sociale et Culturelle

9 habitants
2 Administrateurs
2 Salariés

Petite Enfance, Enfance, Parentalité

8 familles
2 Administrateurs
1 salarié

Jeunesse

18 jeunes
6 parents
2 Administrateurs
4 Salariés

4 temps de rencontres :

Ces temps avaient pour objectif que chacun s'approprié la démarche et puisse donner son avis. La présence des habitants était essentielle pour que nous nous questionnions en interne sur les nouveaux enjeux ou valider des pistes que nous avions.

Rencontres en binôme (bénévoles/salariés) individuelles avec les partenaires du territoire

La démarche participative : Les partenaires

Commission Jeunesse

MLA
Médiateurs ville d'Angers
Pole de territoire
Le J connecté
CPE collègue,
Lycée Renoir
Maison des Ados

Commission Famille

MDS – Puer.
Multi-accueil la Mirouette
Multi- Accueil St Lazarre
CAF – Travailleurs sociales
RPE – Relais Petite Enfance
Ecoles
Responsable Pole Éducation-Enfance Ville d'Angers
Pole de territoire

Conseil d'Administration

13 habitants
1 CA tous les 2 mois
1 bureau toutes les semaines

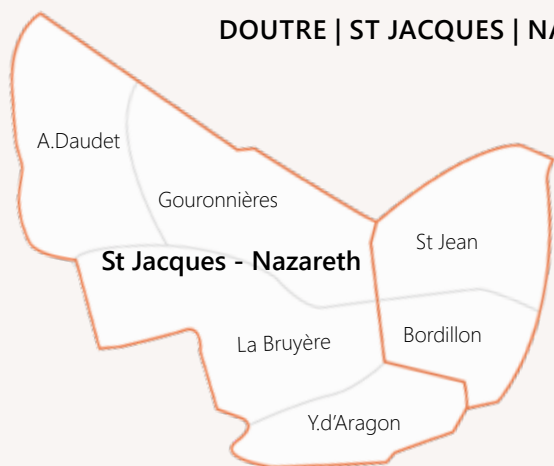
Les instances de validation

Groupes de travaux thématiques

La réunion publique - 24 février 2022

Conseil d'Administration - 6 avril 2022

Présentation – Validation des axes en Assemblée Générale du 19 Mai 2022



DIAGNOSTIC DU TERRITOIRE

Forces	Faiblesses
Démographie	
<p>Territoire attractif proche du centre-ville</p> <p>Une densité de population stable avec une présence forte de personnes âgées et de jeunes adultes (dont des mineurs isolés)</p> <p>Forte mixité sociale</p>	<p>Veillissement de la population (20 % de plus de 60 ans)</p> <p>61 % de personnes seules</p> <p>Poches de pauvreté : la Bruyère, chauviré</p> <p>Disparité de revenus</p> <p>Peu de famille avec enfants (19 % contre 23 % sur Angers)</p>
Loisirs, culture, vie Associative	
<p>Présence du Quai / CNDC – Artistes en résidence</p> <p>Théâtre du Champ de bataille</p>	
Cadre de vie	
<p>Quartier remarquable de par son patrimoine</p> <p>Associations d’habitants dynamiques et actives (St Lazare, Nazareth, Front de Maine)</p> <p>Des habitants sensibles au respect de leur environnement et à leur qualité de vie</p>	<p>Peu d’espace vert et de jeux pour les enfants à l’intérieur du quartier</p> <p>(A voir les services de proximité : mds, cpam, caf... / Problème de mobilité)</p> <p>Peu de mobiltés douces.</p> <p>Présence importante de voitures en sortie d’école.</p>
Habitat	
<p>Projet de 120 Maisons sur l’îlot Nazareth.</p> <p>Un habitat favorable aux personnes seules ou de ménage à faible unité</p> <p>46 % de petits logements</p>	<p>Un habitat social ancien réparti sur les ilots La Bruyère, St Jacques, St Nicolas, Chauviré qui concentre toujours les ménages les plus en difficultés</p> <p>-Forte tension du logement (peu de turn over)</p>
Emploi, économie	
<p>Une vie de proximité, des commerces et des services</p>	<p>Fort indice de fragilité numérique</p>
Education	
<p>Une forte représentation des établissements scolaires privée et Public</p>	<p>flux important en sortie d’école</p>

Sur le territoire - Les évolutions marquantes prévues

- L’arrivée du Tram dans le Quartier
- Rénovation de la place Bichon
- 120 maisons ilots Nazareth
- Le musée des collectionneurs

DONNÉES FROIDES, SYNTHÈSE

13 396 habitants



36%
monoparent



61%
personnes
seules



familles

19%



- 25 ans

37%



65 - + ans

20%

Vieillessement de la population

Présence de jeunes adultes (dans la moyenne)

Peu de familles avec enfants

1 669€

Revenu médian mensuel
(dans la moyenne de la ville)

17%

de ménages sous le seuil
de pauvreté



45% locataires
privés

30% locataires
sociaux

24% proprios



Les mobilités douces sont
favorisées. Le Tramway et
les pistes cyclables sont en
cours de construction.



50%

Cadres et
professions
intermédiaires



45%

Employés-
ouvriers



948

demandeurs
d'emplois

Le quartier est équipé de
commerces, lieux culturels, de
santé, de lieux socio-culturels, de
lieux sportifs et de loisirs et autres.

22m²/habitant d'espaces verts
(31m²/hab en moyenne pour la ville).

BILAN ET DIAGNOSTIC DU PROJET 2019-2022

LES ÉVÉNEMENTS MARQUANTS :

L'absence de la Directrice de l'Association pour raison de santé en Mars 2020 pendant 18 mois (crise sanitaire). Ce qui a nécessité une nouvelle organisation tant dans la gouvernance que dans l'équipe de professionnels et une présence renforcée du bureau de l'association. Une fonction de Direction menée en co-pilotage structuré avec l'Assistante de Direction, les coordinateurs et le bureau (1 rencontre tous les mois).

Cette situation de fragilité a créé une belle entraide au sein de l'équipe qui s'est révélée très solidaire. Un accompagnement par un intervenant extérieur (1 jour par semaine : réunion d'équipe, écoute, rencontres).

Le Départ de la Directrice en Septembre 2021 après 20 ans de présence dans la structure et la prise de cette fonction par l'Assistante de Direction en poste.

Restructuration administrative avec en Janvier 2022, l'arrivée d'une nouvelle comptable à Temps partiel (30 h hebdo).

Juin 2020 : Embauche en Contrat à durée déterminée d'un chargé de communication (20 h hebdo) pour développer une visibilité et notre communication : création d'une newsletter, création d'une communication ciblée via instagram.

Arrivée d'une animatrice référente pour développer le secteur jeunesse et plus spécifiquement les projets pour les 11-15 ans.

La crise sanitaire qui a impacté l'ensemble de nos actions :

L'archipel a poursuivi sa démarche d'animateur de la vie sociale autour d'un projet d'accueil pour tous avec une volonté d'aller vers les habitants dans et hors les murs. L'accueil de la structure est resté ouvert (sur rendez-vous) pendant tous les confinements successifs.

En effet, les animateurs, les coordinateurs, les administrateurs référents des secteurs jeunesse, famille, vie sociale sont restés en proximité des habitants en adaptant les actions :

- Appels téléphoniques chaque semaine
- Création de nouveaux supports de communication : Atelier cuisine via Wattshap, livrets d'animation.
- Des temps hebdomadaires de Déambulation en binôme (jeunesse/famille).
- Actions de proximité sur les îlots dits sensibles / Rencontres individuelles sur rendez-vous.
- Accompagner les initiatives d'habitants : confection de masques, de blouses, de service de courses... / Des sorties en petits groupes sur des lieux en proximité.

Les salariés en sortie de covid montrent une fatigue importante. Depuis maintenant un an, beaucoup de situations sociales, familiales, scolaires montrent d'importantes dégradations de la santé mentale qu'il est nécessaire d'accompagner de façon individuelle. (Anxiété, états dépressifs, idées suicidaires...).

ACCUEIL ET COMMUNICATION

	Action prévue et réalisée	Action non prévue mais réalisée	Action prévue en cours de réalisation	Action prévue mais non réalisée
Orienter et Informer les habitants	Rénovation du site internet	Recrutement d'un chargé de communication	Permanence accompagnement aux outils numériques	
	Permanence aide aux démarches administratives	Aller à la rencontre des habitants sur les îlots	Borne numérique	
	Permanence CAF	Newsletter		
	Espace ressource info/docs	Réseaux Sociaux (Facebook-Instagram)		
		Rentrée en fête		
Développer des temps informels d'accueil et d'échanges	Mise à disposition de salles		Réseau solidarité et d'entraide sur le territoire	Espace rencontre habitants
				Formation interne «l'accueil c'est l'affaire de tous !»
Développer des actions citoyennes et solidaires	Filets solidaires	Noel solidaire	Inventer la frabrique des possibles	
		Marché de noel		
Soutien à la vie associative	Forum des associations (arrêt)			
	Conseil de quartier - Assemblée de quartier		Prêt de matériel	

LES PRINCIPAUX ÉLÉMENTS DU DIAGNOSTIC VIA LE QUESTIONNAIRE

- Les adhérents ont une bonne connaissance des actions proposées dans le centre social
- Le premier vecteur de communication est la bouche à oreille
- Manque de bénévoles ; difficulté à mobiliser ; la question du recrutement tant dans les actions que dans la gouvernance.
- L'archipel est le seul point d'information de proximité des habitants.

BILAN DU SECTEUR

Durant les 4 années, l'Association a boosté sa communication notamment en lien avec l'embauche d'un chargé de communication (20 h par semaine).

L'Association a développé sa visibilité notamment en communication externe :

- **plaquette annuelle** distribuée à 7000 exemplaires sur l'ensemble du quartier
- **2 comptes Facebook** qui permettent de donner des informations dynamiques sur l'ensemble des secteurs mais aussi de valoriser nos actions.
- **Un compte Instagram** : Ciblé au public Jeunesse qui permet de donner de l'information en lien avec les projets, de garder un lien de proximité et d'être vigilant quant aux contenus.
- **Une Newsletter** qui permet de faire de la communication transversale à l'ensemble des secteurs. En 2021, était abonné.
- **Flyers et plaquettes** sont également créés et distribués en fonction de l'actualité de chaque secteur

et de la cible quinzaine de l'enfance, vacances scolaires, accueil jeunes 11-15.....)

En 2022, une stagiaire Chargée de Communication a fait un état des lieux de l'ensemble de nos outils ce qui va nous permettre de développer une nouvelle stratégie de communication.

Comme nous l'avons constaté dans l'analyse du questionnaire, la communication la plus efficace reste l'information en direct. Les salariés, bénévoles, adhérents sont des relais vivants de l'information.

La déambulation : Pour garder le lien avec les habitants et rompre l'isolement pendant la crise sanitaire, nous avons mis en place cette organisation de déambulation sur l'ensemble du territoire, d'animations de proximité dans les îlots ce qui a permis de créer de l'interconnaissance, de l'écoute, de donner de l'information et d'orientation aux plus près des problématiques observées. Nous sommes également présents sur le marché Bichon tous les jeudis matins.

Les affiches de portraits d'habitants – d'engagement bénévoles donnent une belle visibilité à ce qui se passe à l'intérieur.

L'accueil comme lieu d'animation de la vie sociale avec l'organisation d'expositions (MVA – Valorisation des ateliers...), d'animations (tricot, puzzle, Noël solidaire...) de valorisations (îlots, sorties...). Ces moments favorisent le lien social, et valorisent les compétences des habitants.

ENFANCE ET JEUNESSE

	Action prévue et réalisée	Action non prévue mais réalisée	Action prévue en cours de réalisation	Action prévue mais non réalisée
Animer - «Faire Dehors»	Animation de proximité	Déambul'urban		Ateliers de rue Abel Chantreau
	Actions collèges	Multisports salle Bertin 11-15ans		
	Futsal salle Bertin +15ans			
	Animations jeunesse inter MQ 11-17ans			
Actions partenariales - «Faire Avec»	Commissions jeunesse partenaires	ALSH émancipateur	Session Pré-BAFA	GT prévention décrochage scolaire
	Session Baby-Sitting	Infos vacances familles		Accompagnement mesures éducatives CLG
	Coup de boost	Chantiers éducatifs		
	Coanimations CLG	Aports avec médiateurs sportifs		
	Actions lycées	Permanence MLA 16-25 ans		
	Bulle numérique			
	Jobs Divers			
	Jobs d'été			
Accompagner - «Faire Dedans»	Séjours enfance jeunesse interne- ALSH/11-15/16-25	Espace jeunes-lieux dédiés 11-15/16-25	Accompagnement projets collectifs jeunes	Recherche action Abel Chantreau
	ALSH-réaménagement des locaux	Accompagnement individuel des jeunes	Réaménagement espace extérieur Raspail	
	Mutualisation été ILM/3Mats/Archipel	Accueil ados 11-15ans		
	Accueil 16-25ans			
	ALSH 6-11ans			
	J'été depart vacances 16-25ans			

BILAN DU SECTEUR

L'environnement social et familial dans lequel évolue les jeunes reste particulièrement instable (effet post-covid, isolement, relation hommes/femmes, violences sur les réseaux sociaux...)

La complexité des situations individuelles rencontrées par les jeunes (sphère interpersonnelle, familiale, scolaire, numérique) nécessite une prise en compte globale et cohérente.

Les difficultés rencontrées (fragilité) par des acteurs éducatifs (famille, école, institutions, structures associatives) freine le développement des individus et citoyens de demain.

Faible participation des jeunes dans des dynamiques collectives, dans les instances de décisions.

L'ancrage des animations jeunesse sur le territoire depuis plusieurs années (espace publique, collèges, lycées, créneaux sportifs,...) nous permet de tisser des liens de confiance et de proximité avec les jeunes et leur famille.

Périmètre d'actions et de ressources élargies (loisirs, insertion, parentalité, santé, numérique, scolarité...)

Reconnaissance des compétences partenariales

Augmentation du nombre/qualifications/compétences de l'équipe d'animation (formation).

SYNTHÈSE DES RENCONTRES PARTENAIRES

- Le COVID a beaucoup pesé sur les jeunes : une saturation des espaces de santé, en particulier pour des problématiques psychologiques.
- Les questions de l'inégalité, de la légitimité et de la différence garçons/filles sont toujours d'actualité : il faut redoubler d'effort pour aller chercher un public féminin lorsque l'activité est considérée comme masculine et inversement.
- La santé devient une préoccupation importante pour les jeunes (suite aux COVID)
- Nécessité d'accompagner les jeunes sur les outils numérique : médiation numérique

LES PRINCIPAUX ÉLÉMENTS DU DIAGNOSTIC VIA LE QUESTIONNAIRE

- Préoccupation autour des inégalités sociales, discrimination sociale et de genre ainsi que le développement durable
- Beaucoup de jeunes voient l'intérêt d'un accompagnement, qu'il soit pour le scolaire, la vie privée ou la mise en place d'activité/loisir
- 1 jeune sur 2 dit avoir besoin d'un accompagnement ou de conseils sur la vie quotidienne, l'emploi ou la santé
- Beaucoup participent déjà à une activité à l'Archipel et sont en demande pour créer des activités.
- Jeux vidéo : 46% des 14-24 ans y consacrent plus d'une heure par jour
- Réseaux sociaux : 1/4 des 18-22 ans y consacrent plus de 5h par jour

FAMILLE / PARENTALITÉ

	Action prévue et réalisée	Action non prévue mais réalisée	Action prévue en cours de réalisation	Action prévue mais non réalisée
Accueillir, informer et orienter les familles dans et hors les murs	Café des parents à l'accueil de loisirs	Infos vacances familles - ALSH/CLAS		
	Service baby-sitting			
	Permanences accueil des familles			
Développer des temps formels d'accueil et d'échanges	Ateliers expression artistiques parents-enfants	Ateliers jeux accompagnement scolaire		
	Accompagnement à la scolarité	Parent détente		
	Sorties familiales	matinée d'échanges thématiques		
	Les P'tits Rêveurs			
Accompagner les projets de parents	Family English Speaker (arrêt saison 2020-2021)	Association petits hérons (assistante maternelle)	Bourse aux livres (annulé en 2020-COVID)	
	Ateliers découverte musique (arrêt saison 2020-2021)			
	Bourse aux jouets			
	Bourse aux vêtements (arrêt 2020)			
Coordonner, développer le réseau des partenaires autour de la famille et de l'éducation	Commission enfance famille	Réseau parentalité		
	Quinzaine enfance (arrêt-COVID)			
	Café des parents école (arrêt-COVID)			

LES PRINCIPAUX ÉLÉMENTS DU DIAGNOSTIC VIA LES ENTRETIENS PARTENAIRES

- Des violences conjugales en augmentation
- Des parents « fatigués »
- Augmentation des problèmes de comportement chez les enfants : enfant Roi, suivi psychologique...
- Des parents qui ne se posent pas dans les structures, il faut aller les chercher pour discuter.
- Augmentation de la présence des papas dans l'éducation.
- Des parents qui ne comprennent pas toujours le fonctionnement de l'institution éducative.
- Des Assistances maternelles qui partent à la retraite ou en reconversion (pas de renouvellement) déséquilibre entre l'offre et la demande
- Des parents désemparés qui ont des difficultés pour reprendre une activité professionnelle.
- Difficultés pour les femmes seules de concilier vie professionnelle et vie personnelle.
- Tension du logement forte / Parc HLM saturé
- Difficulté de recruter des animateurs ce qui entraîne une baisse des capacités d'accueil dans les Accueil de Loisirs.

BILAN DU SECTEUR

Besoin de mettre en place des actions de prévention en lien avec les problématiques familiales et d'information dans des situations urgentes / des parents épuisés.

Des parents dépassés par l'accompagnement éducatif de leurs enfants / Accès pronote / cours en distanciel. L'archipel a connu une forte augmentation des demandes en lien avec l'accompagnement à la scolarité. Soutenir la scolarité et la réussite éducative.

Formaliser les groupes de parents sur la réflexion et la mise en place du projet familles.

Nécessité de maintenir la commission enfance famille et retravailler l'animation du groupe – Au-delà de l'actualité des acteurs, l'importante de co-construire des projets.

Réfléchir et développer d'autres moyens de garde pour permettre les activités parent/enfant au sein de l'Archipel.

Développer le café des parents dans les autres écoles du Quartier (lien de proximité avec les parents ; cohérence du parcours éducatif)

Développer les rencontres avec les familles qui fréquentent l'Accueil de Loisirs de Raspail.

Développer des activités parents/ados tous les trimestres en s'appuyant sur les intervenants de l'Archipel.

Développer les actions familles hors les murs dans les structures : soutien à l'enfance, foyer béthanie, écoles...

LES PRINCIPAUX ÉLÉMENTS DU DIAGNOSTIC VIA LE QUESTIONNAIRE

- Des parents investis pour faire des activités avec leurs enfants
- Des familles d'origine étrangère qui se socialisent grâce aux activités proposées.
- Présence de papas seuls sur le quartier
- Des parents isolés en demande de lien.
- Des orientations de parents vers les travailleurs sociaux de la CAF, permanence administrative, maison de la santé
- Des parents en demande de garde d'enfants mercredi et vacances scolaires ; saturation des alsh maternels, besoins de créneaux plus courts : orientation vers asso (ex : proxim services)

VIE SOCIALE ET CULTURELLE

	Action prévue et réalisée	Action non prévue mais réalisée	Action prévue en cours de réalisation	Action prévue mais non réalisée
Lutter contre l'isolement des personnes et poursuivre les liens intergénérationnels et solidaires	Soleil de quartier - commission lutte contre l'isolement des seniors	Promenons-nous dans le quartier	Commission isolement et lien social	
	Actions transversales internes	Commission fédérale Bien Vieillir	Bulle d'Hiver	
	Bricol'tout - atelier bricolage le mercredi	Livrets animation (janvier à juin 2020 pendant COVID)	Atelier jeux	
	Galette des habitants			
	Quartier en Fête			
	Atelier détente et bien-être			
	Semaine bien être (arrêt-COVID)			
	Café des vacanciers			
	Animation des îlots			
	Atelier cuisine			
	Vacances et loisirs pour tous			
Accompagner les habitants dans la découverte des formes artistiques et culturelles	Aides et conseils démarches orientation FPH			
	Charte Culture et Solidarité			
	Atelier créatif du mardi			
Soutenir et accompagner les projets d'habitants	Événements familiaux (arrêt COVID)	Ateliers jeux mémoire	Sorties seniors	Echanges réciproques de savoirs
	Atelier créatif du Vendredi			Aménagement de la cour
	Commission animation			
	Tricothé			
	Pétanque			
Inciter, encourager les habitants à exprimer leurs pratiques culturelles	Ateliers réguliers encadrés par un professionnel			
	Ateliers libres expression picturale			
	Prévention des chutes			
	Mon voisin l'artiste			

LES PRINCIPAUX ÉLÉMENTS DU DIAGNOSTIC VIA LE QUESTIONNAIRE

Points positifs :

- les ateliers inter-gé
- la diversité des propositions et la découverte de nouvelles d'activités,
- les inscriptions possibles à la séance,
- les projets collectifs en lien avec Angers Nantes Opéra, le CCAS, la bibliothèque,

Points à améliorer :

- Adapter les horaires pour permettre de faire venir un autre public
- Besoin d'un espace à « nous » pour échanger, se rencontrer en dehors des activités,
- Favoriser la participation des bénévoles dans la vie du centre social,
- Mettre en place des ateliers style repair café ou boîtes à livres ou à dons,
- Nécessité de répondre aux Besoins importants liés au numérique
- Des habitants sensibles et en attente d'action en lien avec l'écologie,
- Besoins et envie de plus actions intergénérationnels.

Remarques : Besoins de services de proximité : CCAS, Carsat, Clic...

BILAN DU SECTEUR

Glissement de certains habitants – suite aux différents confinements

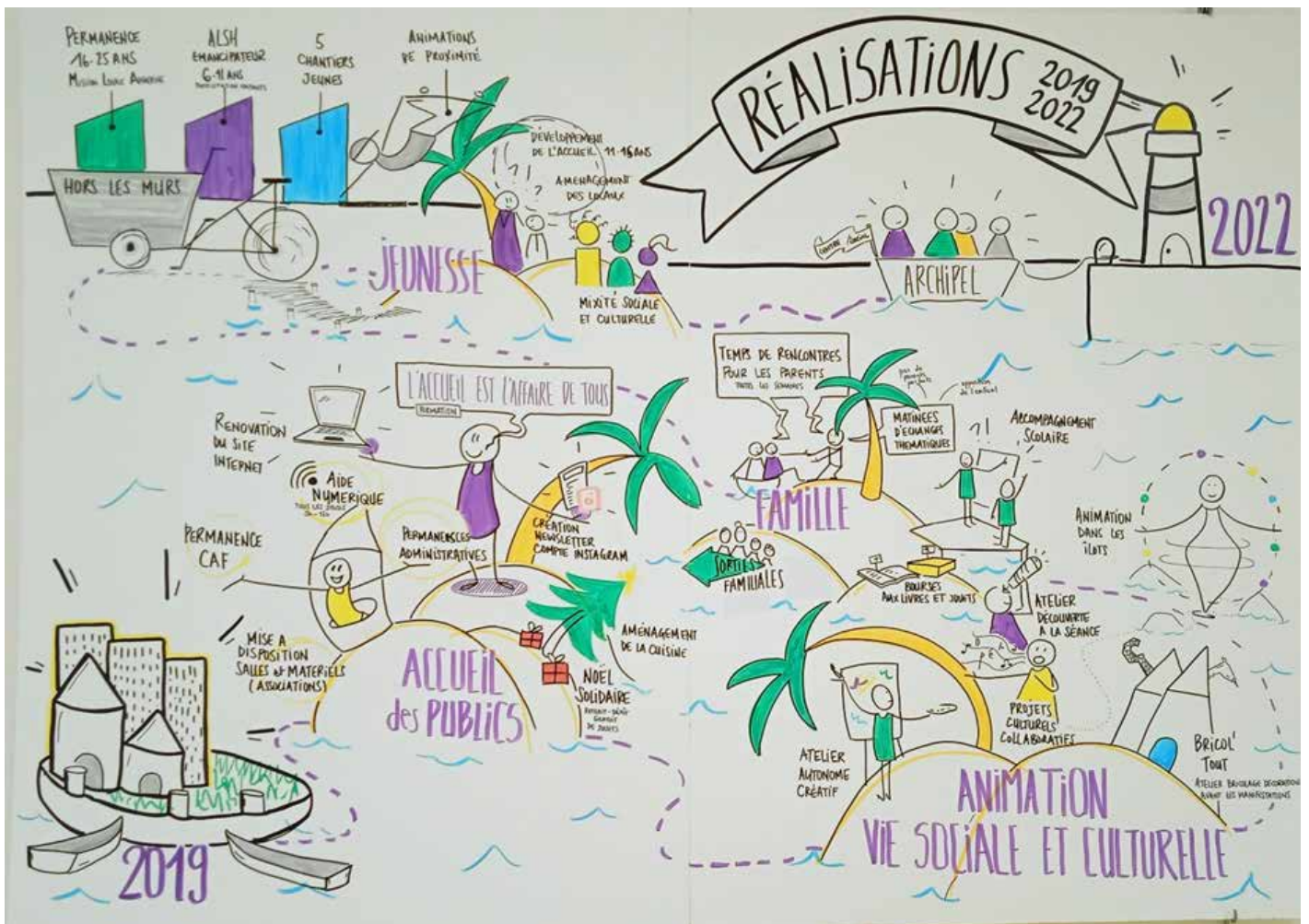
d'un état de bonne santé à une fragilité voire une dépendance. L'accompagnement financier de la Conférence des financeurs et de la Carsat permet de développer des actions en lien avec les attentes des seniors de notre territoire.

Pendant la crise sanitaire, nous avons été sollicités autour des questions d'accès aux droits et les actions autour du numériques. En effet, certaines personnes se sont retrouvées en difficulté pour effectuer des démarches administratives soit par l'absence de moyens matériel, soit par méconnaissance de l'existant.

SYNTHÈSE DES RENCONTRES PARTENAIRES

- Bien identifié par les usagers soit comme lieu ressource, soit comme lieu pour des activités avec un axe bien-être très apprécié.
- Beaucoup de repli sur soi en lien avec la crise sanitaire
- Manque de bénévoles dans les organisations
- Difficultés de mobilité surtout vers la place bichon et St Lazare.

SYNTHÈSE DES ACTIONS 2019-2022



Cette synthèse a été préparée par les groupes de travail du renouvellement du projet social, en répondant à la question :

« SI VOUS DEVIEZ PRÉSENTER UNE ACTION À UN NOUVEL HABITANT DE CE QUI VOUS AVEZ VÉCU (DURANT LES 4 ANS) ET QUI VOUS A PLU EN TERMES D'ÉCHANGES, DE PARTAGE, DE DÉCOUVERTE, DE MOBILISATION VOUS DIRIEZ QUOI ? »

DONNÉES CHAUDES : QUESTIONNAIRES, RENCONTRES ET RÉUNIONS

LE QUESTIONNAIRE

Recueil et analyse des données

Le choix pour recueillir les données « chaudes » du quartier a été la mise en place d'un questionnaire.

Chaque secteur a identifié 4 questions pour lesquelles il souhaitait avoir l'avis des habitants sur leurs besoins, leurs attentes.

Critères jeunesse : Ce qui préoccupe, ce qui est important, ce qu'ils font de leur temps libres, si ils ont besoins d'un accompagnement individuel, collectif ?

Critères familles : Départ en vacances des familles, départ en vacances des enfants, le besoin de mode de garde sur le territoire ?

Critères vie Sociale et culturelle : Les activités auxquels ils souhaitent participer, le besoin en termes de service de proximité.

Organisation / diffusion :

Mails groupés aux adhérents.

Aller à la rencontre des habitants sur le quartier en binôme (un salarié / un administrateur) pour faire remplir le questionnaire dans des lieux pertinents :

Sortie d'école, de lycée, sur l'esplanade du Quai, sur le marché Bordillon et sur le marché Bichon, déambulation sur le quartier, les animations dans les îlots.

Le Traitement des données s'est organisé via un abonnement à Shynx



SYNTHÈSE QUESTIONNAIRE - 210 RETOURS



11-26 ans

33%



41-60 ans

22%



61- + ans

46%



69%

Femmes



31%

Hommes

28% des habitants interrogés disent que le vecteur de communication le plus utilisé est le bouche-à-oreilles.

Les services les plus souhaités



aide sociale

39%



numérique

37%



santé

29%

45%

sont en couple

33%

sont célibataires

8%

sont séparés

3%

sont parents isolés

10%

sont veu.f.ve

30%

ont des enfants à charge

Les activités les plus demandées



culturelles

41%



sportives

37%



créatives

32%

21%

prêts à être bénévoles dans la maison de quartier.

28%

prêts à préparer des ateliers, animations ou événements.

59%

des personnes utilisent un service de garde d'enfants (dont 59% l'accueil de loisirs de l'Archipel).



48%

habitent le territoire depuis plus de 10 ans.

29%

depuis 1 à 5ans.

Les personnes s'informent par :



mails

36%



flyers

30%

Zoom 11-25



47%

53%

Les jeunes habitent le quartier



41% 1 à 5ans.

24% 6 à 9ans.

73% collégiens

16% étudiants

5% salariés

3% lycéens

Les sujets importants :

La famille et l'orientation.

45% aimeraient un soutien, accompagnement ou conseil.

27% aimeraient un accompagnement individuel régulier.

Des préoccupations autour de :

la solidarité, l'école, la santé, l'emploi, l'amour, le covid.

49% prêts à organiser et mettre en place des activités
d'entre-eux seraient prêts à être accompagnés

59%

participent à une activité à l'Archipel



RENCONTRE PARTENAIRES



Des permanences d'ados en souffrance (saturation des services).

Des jeunes qui ont subi la crise de plein fouet entraînant du décrochage scolaire, du développement de pathologie, des interrogations, ...



Beaucoup d'hommes fréquentent les créneaux de sport mais faible présence des femmes.



Des rendez-vous de santé.



Fragilités psychologiques en hausse.

AUGMENTATION DES BESOIN EN :



parentalité



utilisation
des écrans



santé



D'accompagnement en démarches d'accès aux droits, rendez-vous de demandes multiples (logement, droit, soins, ...)

Un fossé important autour de l'illectronisme. Difficultés de mode de garde (individuelle, collective, ...) sur le quartier



Forte de tension des logements.

LES ÉTABLISSEMENTS SCOLAIRES :

- Familles empêchées (barrière de la langue, illectronisme, ...).
- Grandes mixités sur le territoire mais plus ou moins réparti dans les écoles.

ASSOCIATIONS D'HABITANTS :

- Replis sur soi, difficultés à ressortir.
- Beaucoup d'actions supprimées avec la crise sanitaires : elles étaient vecteurs de lien social.
- Manque de bénévoles marqué avec peu de renouvellement.

ASSOCIATIONS SOLIDAIRES :

- Diminution des bénéficiaires mais augmentation des personnes seules (présence de papas seuls)
- Public hétérogène en âge
- l'Archipel identifié comme proposant des actions autour du «bien-être».
- Difficultés d'alphabétisation, tension du logement, repli sur soi

QUESTIONEMENT PRIMORDIAL SUR L'INCLUSION SOCIALE



L'ARCHIPEL est perçu comme un lieu qui permet de rencontrer de nouvelles personnes, un lieu où l'on prend soin de soi.

En sortie de crise sanitaire, les habitants expriment le besoin de retrouver une vie sociale, de partager des moments simples de convivialité, de développer des liens intergénérationnels.

La méthodologie de renouvellement : construction et rédaction du projet



PISTES DE TRAVAIL ET HYPOTHÈSES D'ENJEUX

Lors de nos rencontres avec les habitants et les partenaires, pendant les différents groupes thématiques et de l'analyse du questionnaire, les thématiques autour de : retrouver une vie «normale» après la crise sanitaire, l'importance de retrouver du lien social, les besoins en terme de numérique (accès aux droits, autonomie) et la question de notre empreinte écologique ont été à plusieurs reprises interrogés et exprimés comme des pistes à explorer.

En amont de ce travail, la Directrice a rappelé la démarche, le processus, les différents étapes du projet social, les salariés des différents secteurs ont présenté la synthèse communicante du bilan 2019-2022 et une présentation synthétique des données froides et des données chaudes a été présenté.

DYNAMIQUE PARTICIPATIVE

65 personnes : habitants et partenaires

Lors de cette réunion, nous avons questionné les groupes d'habitants sur des hypothèses d'enjeux.

4 tables rondes

- Le Numérique
- Le développement durable
- Le vivre ensemble à l'Archipel
- Vos envies, Vos idées, vos besoins

Nous avons fait le choix de mettre la table "vos envies, vos idées, vos besoins" pour permettre d'être le plus large possible dans les échanges.

En lien avec la thématique, sur chaque table une grande feuille et des feutres. **Les habitants répondaient à plusieurs questions** : Quel constat vous faites ? et demain, comment on s'organise ? Quelles sont les contraintes identifiées ?

Pourquoi ces thématiques ?

LE NUMÉRIQUE

Le numérique est aujourd'hui présent dans tous les aspects de notre vie quotidienne notamment pour assurer des démarches d'accès aux droits, de logement, de santé, ... Comme nous l'avons constaté pendant la crise sanitaire, le numérique est aussi utile et nécessaire pour maintenir le lien social avec les amis, la familles et les proches.

Tant dans ses aspects matériels que de confort, le numérique est en perpétuelle évolution et les populations doivent s'adapter pour rester le plus autonome possible.

La crise sanitaire nous a montré des situations d'exclusion, en particulier chez les publics les plus vulnérables (sénior, jeunes, demandeurs d'emplois, ...). Dans son engagement de développement de l'autonomie et de lutte contre l'exclusion, l'Archipel a donc souhaité travailler sur ce critère.

DÉVELOPPEMENT DURABLE

Les différents groupes thématiques du projet social se sont interrogés sur la réduction de l'empreinte écologique et la contribution que chacun, à son niveau, peut apporter dans une démarche de développement durable. Il s'agissait aussi de remettre en question nos pratiques internes pour tendre vers des solutions plus durables.

SYNTHÈSE DE LA PAROLE DES HABITANTS SUR LES HYPOTHÈSES

LE DÉVELOPPEMENT DURABLE

- Cheminement doux à développer
- Formation sur les enjeux : fresque du climat
- Recensement des initiatives, valorisation des pas-à-pas
- Animation et échanges de bonnes pratiques
- Faire soi-même, choix alimentaire, recyclage
- Circuit des déchets, informations
- Respecter le vivant
- Création d'une structure de réflexion mensuelle
- Favoriser la solidarité intergénérationnelle

LE NUMÉRIQUE

- Le numérique au service du bien être ou de la convivialité (ex : cuisine, culture, ...)
- Permettre l'égalité d'accès aux services, aux droits par la formation technique
- Permettre la transversalité par une aide au numérique transgénérationnelle
- Se retrouver à plusieurs, mise en mouvement collective
- Echanges avec des intervenants extérieurs

VIVRE ENSEMBLE À L'ARCHIPEL

- Venir pour être un individu citoyen mais ne pas consommer un service
- L'archipel c'est la transversalité, l'intergénérationnel
- On peut se rencontrer, échanger, passer des bons moments ensemble
- Permettre un lieu de rencontres, fermé et sans dangers pour les enfants
- Donner envie à de nouveaux habitants d'être bénévoles
- Pouvoir se responsabiliser, être dans une recherche d'autonomie pour des activités sans accompagnement de salariés
- Valoriser les activités et pratiques existantes
- Faciliter la mise en relation des habitants avec des activités collectives (ex : sorties, jeux, promenades, ...)



LE PROJET 2023-2026

NOTRE FAÇON D'AGIR, TRANSVERSALE À NOS ACTIONS

UN ESPACE D'ACCUEIL DANS ET HORS LES MURS – lieu ressource de proximité permet aux habitants d'être accueilli et orienté en fonction de leurs besoins – La fonction d'accueil est primordiale. Un agent d'accueil est particulièrement chargé de cette première étape dans le lien créé avec la personne (l'écoute active), d'une simple information vers une orientation. La dimension chaleureuse et conviviale des espaces d'accueil fera l'objet d'un chantier dès 2023.

UNE POSTURE COMMUNE D'ACCUEIL :

L'accueil est appréhendé comme une fonction collective par tous les membres de l'équipe salariées et bénévoles qui fait l'objet d'une démarche spécifique autour du travail associé. Dans le précédent projet était inscrit la volonté de faire une formation commune « L'Accueil est l'affaire de tous » mais cette formation a été reportée liée à la crise sanitaire. Cette formation reste une priorité 2023 afin de mettre l'accent sur nos postures (écoute, empathie, prise de recul, ouverture...)

DES SERVICES pour les publics les plus en difficultés : Filets Solidaires, Aides aux démarches administratives, aides numériques, poste informatique forment des réponses aux difficultés des personnes et leur accueil dans nos locaux permettent de favoriser des liens entre tous.

DES ACTIONS HORS LES MURS L'animation de rue est portée par l'ensemble de l'équipe. Pour aller à la rencontre des habitants et notamment ceux qui sont le plus éloignés des structures. Nous avons fait le choix d'être présent sur chaque période de vacances scolaires. Elles sont organisées

principalement dans les îlots reconnus – par la ville d'Angers - comme sensibles : Chauviré, la Bruyère, Camus et sur le square Bordillon et Bernadette Lafont. L'accueil est délocalisé sur l'espace public devant l'Archipel le Jeudi matin pendant le marché Bichon.

C'est autour de son projet d'accueil que l'Archipel exprime le plus cette volonté d'être au plus proche des habitants avec des moyens d'accueil et d'information ouvert à tous et utiles au quotidien de tous.

Nous délocalisons nos ateliers en animation de rue. Par exemple, les ateliers bricolages pour la décoration de la fête de quartier. Les bénévoles qui fréquentent le centre social se rendent sur les différents îlots, ce qui produit beaucoup de lien intergénérationnel et une importante mixité.



DES ACTIONS DE DÉAMBULATION – L'ALLER-VERS dans l'espace public Une proximité mobile et spontanée. Aller à la rencontre des invisibles des non-captifs. Aller rencontrer des nouveaux jeunes, les familles, nous faire connaître. La déambulation se fait de façon organisée avec la Référente famille ou le Référent jeunesse ainsi qu'un salarié animateur jeunesse et/ou famille. La stabilité de notre équipe permet de créer des liens avec les habitants, d'être reconnus. La confiance est établie.

Les moyens matériels sont minimales : parfois en triporteur mais le plus souvent sans support mais les moyens humains sont importants

UNE VEILLE SOCIALE CONSTANTE pour être à l'écoute, recueillir la parole des habitants, les difficultés qu'ils rencontrent, leurs attentes, avec des outils spécifiques : statistiques, questionnaires, tables de rencontre, outils d'animation.

DES OUTILS DE COMMUNICATION adaptés aux différents publics l'utilisation de supports diversifiés (du papier au numérique)

DES ACTIONS PARTENARIALES PARTAGÉES pour aller à la rencontre des usagers des partenaires et contribuer au maillage social des acteurs du territoire dont le centre social fait partie (Ecoles, collèges, EPHAD, Résidence autonomie, Bibliothèques, salles de sports, CCAS).

Que ce soit à son initiative ou à celle des autres acteurs, l'Archipel participe activement au développement social du territoire et à l'échelon de son territoire, mais aussi plus largement à l'échelon de la Ville et de l'Agglomération. Le centre social est porteur ou partenaires d'actions et d'événements : la Fête de la Musique, le marché de Noël, Tout Angers bouge, les journées citoyennes, semaine de l'engagement et de la citoyenneté, Le j'été ; les jours à jouer, Agora....

Les commissions Jeunesse, Famille et Parentalité, Isolement et Lien social, Animation sont coordonnées par l'Archipel et permettent d'assurer – avec les habitants et les partenaires un rôle de veille sociale sur le territoire. A cela, s'ajoutent des groupes de travail qui réfléchissent et mettent en œuvre des actions visant à répondre aux problématiques rencontrées : Groupe Charte et Solidarité, accueil des Filets solidaires, commission Animation. Ces groupes sont issus des réflexions communes de la commission Isolement et Lien social.

La contribution régulière aux instances participatives et la coopération étroite avec le Pole Territorial renforce notre volonté d'agir pour le développement du territoire.

Le centre participe à des instances partenariales locales comme le comité de suivi, comité technique, réseaux parentalités, réseaux CLAS Fédérale, Projets collectifs familles, conseil d'établissement Béthanie, Assemblée de Quartier, Conseil d'école...



LES AXES DE TRAVAIL 2023-2026

1

FAVORISER LA RENCONTRE, LE VIVRE ENSEMBLE

Lutter contre l'isolement

En sortie de crise sanitaire, l'Archipel a remarqué que les habitants avaient le besoin de retrouver une vie sociale, de partager des moments de convivialité et de développer des liens intergénérationnels.

Accueillir, écouter et informer tous les habitants

Proposer des services et des activités adaptés aux attentes

Développer l'émergence de projets inter-gé et inter-culturels

Proposer une offre éducative, culturelle et de loisirs adaptée et co-construite avec les habitants

Développer des actions pour soutenir les parents dans leur fonction parentale

Proposer un lieu de partage, d'échanges en dehors des temps d'activités

PROPOSITIONS D' ACTIONS

Priorité 2023 - 2024

JEUNESSE

Animations et liens dans les écoles du quartier

Déambulations îlots

Relai info jeunes itinérant

FAMILLE

Etre un identifié comme un lieu de détente, convivial et sécurisant

Parenthé café dans les écoles du quartier

Permanences référente familles

VIE SOCIALE

Actions intergénérationnelles thématiques

Café des habitants du jeudi

Promenons-nous dans le quartier

Petit dej dans îlots

Charte et sorties culturelles

Actions existantes, actions à renforcer, actions à créer

2

PRENDRE PART AUX ENJEUX SOCIÉTAUX

Mettre en place une veille sociale collaborative (habitants, Centre Social, Partenaires) en lien avec l'évaluation de notre action au quotidien. S'appuyer sur l'expertise des habitants et des partenaires, regards croisés.

ACCOMPAGNER LA TRANSITION AU NUMÉRIQUE

Mener des actions de prévention et de sensibilisation des risques liés

Permettre l'inclusion Numérique en accompagnant les publics les plus éloignés (pour favoriser l'autonomie)

Etre à l'écoute des habitants pour être force de proposition d'ateliers numériques thématiques

Encourager la transmission de savoirs et développer des liens entre les générations

CONTRIBUER ET ENCOURAGER LE DÉVELOPPEMENT DURABLE

Organiser des actions pour mieux consommer

Développer des comportements éco-responsable

Réutiliser / limiter notre empreinte

Comprendre les enjeux climatiques, environnementaux, ...

CONTRIBUER AU BIEN-ÊTRE

Mener un travail de prévention autour de la santé et du bien-être

Etre identifié comme lieu ressource et orienter les habitants

Valoriser l'estime de soi

PROPOSITIONS D'ACTIONS

Priorité 2023 - 2024

JEUNESSE

Animation passerelle
CM2/6eme

Atelier médiation
numérique

Référent
développement durable

Egalité garçons/filles

Ateliers thématiques
garçons/filles

FAMILLE

Parents détente

Matinée d'échanges
thématiques entre
parents

Café des parents à
l'ALSH

VIE SOCIALE

Ateliers cuisine / bien-être

Atelier éco-citoyen

Sorties adultes, seniors,

Pastiller «vert»
l'ensemble de nos
actions

Formation fresque du
climat

Atelier collectif
numérique

Actions existantes, actions à renforcer, actions à créer

3

FAVORISER L'ENGAGEMENT ASSOCIATIF ET CITOYEN, ACCOMPAGNER LES INITIATIVES

Poursuivre la mobilisation des habitants autour du projet centre social

Développer le pouvoir d'agir des habitants

Développer la participation et l'engagement des habitants dans des projets collectifs

Accompagner les nouveaux bénévoles à prendre part dans la vie de l'association

Accompagner les habitants à prendre part aux initiatives locales

Proposer, créer des espaces d'échanges et de débats sur des thématiques : discriminations, sexisme, handicap, ...

Soutenir le développement de la vie associative

Poursuivre l'inclusion sociale par l'engagement bénévole

Mener une réflexion pour une gouvernance partagée / CA

PROPOSITIONS D'ACTIONS

Priorité 2023 - 2024

JEUNESSE

Animations, liens sur les lycées du quartier

Actions mobilité jeunes, rencontre, séjour, échanges, ...

Référents jeunes

Bourse projets jeunes

FAMILLE

Conférences, débats sur la parentalité

Soutien aux initiatives parents : atelier éveil musical

Bourse aux jouets et aux livres

Accompagnement scolaire

VIE SOCIALE

Armoire solidaire

Repair Café

Boite à dons

Soirées Karaoké

Débats Intergé

Charte de bénévoles

Trico'thé (néonat)

Fresque du climat

Actions existantes, actions à renforcer, actions à créer

4

RENFORCER LA VISIBILITÉ ET LA COMMUNICATION DU CENTRE SOCIAL

Actualiser nos outils de communication

Rendre visible la vie associative

Fournir une information accessible à tous, adaptée (Facile A Lire et à Comprendre - FALC), attractive et ciblée

Favoriser la découverte du Centre Social et de son fonctionnement

Etre identifié comme lieux accueillant et de convivialité

PROPOSITIONS D' ACTIONS Priorité 2023 - 2024

JEUNESSE

Déambulation ilots jeunesse

Événement annuel organisé par les jeunes

Aménagement des locaux

Communication sur les réseaux : promeneurs du net

FAMILLE

Noel Solidaire, marché de noel

Livrets des actions familles sur le quartier

VIE SOCIALE

Espace rencontre habitants

Portes ouvertes

Étal solidaire (distribution alimentaire)

Fête de la musique

Mettre en place le FALC

Newsletter papier

Actions existantes, actions à renforcer, actions à créer

Sur le chemin d'une gouvernance plus partagée



SOUTIEN À LA VIE ASSOCIATIVE

Depuis, 2019, notre organisation s'est modifiée...
Expérimenter de nouvelles formes de gouvernance :
Fonctionnement Bureau, CA et de l'AG. Renforcer la
place des bénévoles – Renforcer le travail bénévoles
-salariés.

Structurer le fonctionnement existant.

CONSTATS :

Des salariés qui souhaitent être davantage impliqués.
Nécessité de développer la notion de travail associé
(bénévoles-salariés).

Des bénévoles qui souhaitent prendre plus de place.
Difficultés à renouveler les membres notamment les
postes clés du bureau : Secrétaire, trésorier...

Il ressort de ces constats la volonté d'une
gouvernance partagée. Cette volonté semble être
autant pour les salariés, les bénévoles que les
membres du bureau.

Il s'en dégage alors un constat commun ; celui de
mener une réflexion pour passer d'une gouvernance
verticale à une gouvernance horizontale.

ENJEUX : Mobiliser de nouveaux bénévoles

IMPACTS SOUHAITÉS : Mobiliser des bénévoles
pour être acteur du territoire.

OBJECTIFS : Se former en interne / expérimenter /
Communiquer sur le rôle et la fonction des bénévoles
pour permettre à des nouveaux bénévoles de
s'impliquer.

Responsabiliser les groupes de travail en définissant
le mandat, la temporalité, les objectifs, les critères
d'évaluation, la célébration.

Développer la communication et les mutualisations
(Sur le site internet : créer une entrée vie Associative)
Valoriser le bénévolat et inciter l'engagement
associatif.

L'ÉVALUATION

L'évaluation fait partie intégrante à la conduite du projet. Elle se situe sur plusieurs temporalités.

Nous utilisons des outils avec des critères définis dans chaque fiche action en veillant :

- A associer les habitants et les partenaires
- A utiliser des méthodes participatives qui libèrent la parole
- De faire des comptes-rendus adaptés et visibles dans le centre social (célébration)

LES SUPPORTS DE L'ÉVALUATION

- Les rapports d'activités annuels et rapports moraux
- Les bilans et rapports d'évaluation des actions par les différents partenaires (conférences des financeurs, Carsat, Accompagnement scolaires, Reaap, Ville Vie Vacances....)
- L'analyse faite par chaque animateur pour la présentation des rapports d'évaluation annuelle : Comité de suivi, AG

LES RÉUNIONS ET LES INSTANCES D'ÉVALUATION

- L'Assemblée Générale annuelle
- Les conseils d'Administration
- Les réunions d'équipe toutes les semaines où un bilan des actions est fait en lien avec les critères d'évaluation.
- Comité de suivi annuel où sont représentés les techniciens de la Caisse d'Allocation Familiale, de la Ville d'Angers, les élus municipaux, les coordinateurs, la Présidente, la Vice-Présidente et la Directrice de l'Association.

Dans l'objectif de mieux valoriser notre actions auprès des partenaires, de mieux communiquer sur les effets générés par l'association (ce qu'on fait, ce qu'on produit, ce à quoi on contribue), d'améliorer nos pratiques, l'évaluation ; via un processus de formation, sera un axe prioritaire de travail pour 2023.





